

# BRÈVES ÉCONOMIQUES

## Chine & Mongolie

Une publication du SER de Pékin  
Semaine du 18 décembre 2023

### Chine continentale

#### Conjoncture [\(ici\)](#)

Finances publiques : de janvier à novembre, la Chine enregistre un déficit public de 6 963 Mds RMB (893 Mds EUR), inférieur à la même période en 2022

#### Banque et finance [\(ici\)](#)

Marché des paiements : nouvelle réglementation relative aux établissements non-bancaires de paiement, dont WeChat Pay et Alipay

Marché financier : à la fin du T3, le total des actifs du secteur financier s'élève à 452 820 Mds RMB (58 054 Mds EUR)

#### Echanges et politique commerciale [\(ici\)](#)

Relations Chine-US : une dizaine d'entreprises chinoises ajoutées à l'*Unverified List* (UVL)

Transport maritime : COSCO Shipping annonce suspendre temporairement ses activités en mer Rouge

#### Industrie et numérique [\(ici\)](#)

Données : allègement des obligations juridiques en matière d'échanges transfrontaliers de données numériques à Shanghai et dans la Grande Baie

Intelligence artificielle : ByteDance aurait utilisé ChatGPT pour le développement de son service d'IA générative

Matières premières : publication d'une troisième série de quotas sur les terres rares pour 2023

Economie numérique : Eddie Wu est nommé PDG des branches e-commerce et cloud du groupe Alibaba

Automobile : le fonds émirien CYVN investit 2,2 Mds USD dans le constructeur chinois NIO

Propriété intellectuelle : un tribunal de Pékin estime qu'une image générée par l'intelligence artificielle est protégeable par droit d'auteur

#### Développement durable, énergie et transports [\(ici\)](#)

Environnement : multiplication de plans en vue de poursuivre l'amélioration de la qualité de l'air

#### Agriculture et agro-alimentaire [\(ici\)](#)

Le ministère chinois de l'Agriculture annonce l'enregistrement de 51 variétés de maïs et de soja génétiquement modifiés

Bilan et prévisions sur l'offre et la demande de blé

## **Hong Kong et Macao** [\(ici\)](#)

### **Hong Kong** [\(ici\)](#)

Attractivité : lancement d'un nouveau programme d'investissement  
« Capital Investment Entrant Scheme »

Bourse : Bonnie CHAN nommée directrice générale de HKEX, succédant à  
Nicolas Aguzin

Emploi : le taux de chômage reste stable à 2,9 %

## **Taiwan** [\(ici\)](#)

Notation financière : Moody's maintient la notation de crédit de Taïwan à  
« Aa3 »

Deux rives : les questions d'accès au marché ressurgissent avant la tenue de  
l'élection présidentielle taiwanaise

Cop 28 : recours toujours plus important à Taiwan aux énergies fossiles  
malgré le développement des énergies renouvelables dans un contexte de  
demande croissante en électricité

# Chine continentale

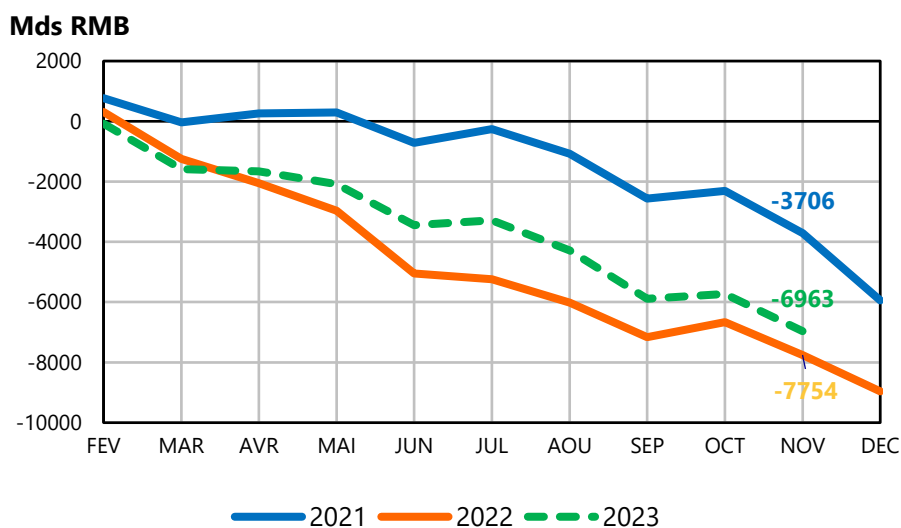
## Conjoncture

**Finances publiques : de janvier à novembre, la Chine enregistre un déficit public de 6 963 Mds RMB (893 Mds EUR), inférieur à la même période en 2022**

*Nota bene : les données mensuelles publiées par le Ministère des finances (MoF) détaillent les recettes et les dépenses du budget général national (dit « premier compte public »), qui regroupe les recettes et dépenses générales du gouvernement au niveau central et local, ainsi que du « deuxième compte public », qui correspond à divers fonds publics. Le déficit officiel est le solde du seul premier compte, après transferts et ajustements avec les autres comptes. Les données concernant le troisième et le quatrième compte, qui couvrent respectivement des fonds liés aux capitaux d'État et les caisses de sécurité sociale, ne font pas l'objet de communication mensuelle par le MoF. Cette [publication](#) du Trésor présente ces questions comptables de façon plus détaillée.*

De janvier à novembre, la Chine enregistre un [déficit public](#) de 6 963 Mds RMB (893 Mds EUR). Il n'est pas possible d'évaluer ce montant au regard du PIB, étant donné que le chiffre du PIB n'est publié que trimestriellement.

### Evolution (en cumulé) du déficit public depuis 2021



### Principales composantes du premier compte

Libellé	En Mds RMB	JAN à OCT (en g.a.)
<b>Recettes Totales</b>	20 013	7,9 %
Recettes non-fiscales	3 171	-3 %
TVA domestique	6 423	47,6 %
Impôts sur les sociétés	4 043	-6 %
Impôts sur le revenu	1 354	-0,5 %
<b>Dépenses Totales</b>	23 846	4,9 %
Education	3 607	5,7 %
Sécurité sociale & emploi	3 600	9 %
Remboursement des dettes	1 088	5,4 %

La forte augmentation de la TVA s'explique principalement par la suppression de la politique massive de report du versement de la TVA qui avait été mise en œuvre pour soutenir les entreprises pendant la période Covid.

*Retour au sommaire [ici](#)*

# Banque et finance

## Marché des paiements : nouvelle réglementation relative aux établissements non-bancaires de paiement, dont WeChat Pay et Alipay.

Le 17 décembre, le Conseil des Affaires d'Etat a publié [un décret](#) de 59 articles visant à renforcer la régulation applicable aux établissements non-bancaires de paiement, parmi lesquels Wechat Pay et Alipay. Le décret entérine le rôle de la PBoC en tant que régulateur principal de ces entités, responsable de leur agrément et de la surveillance de leurs opérations.

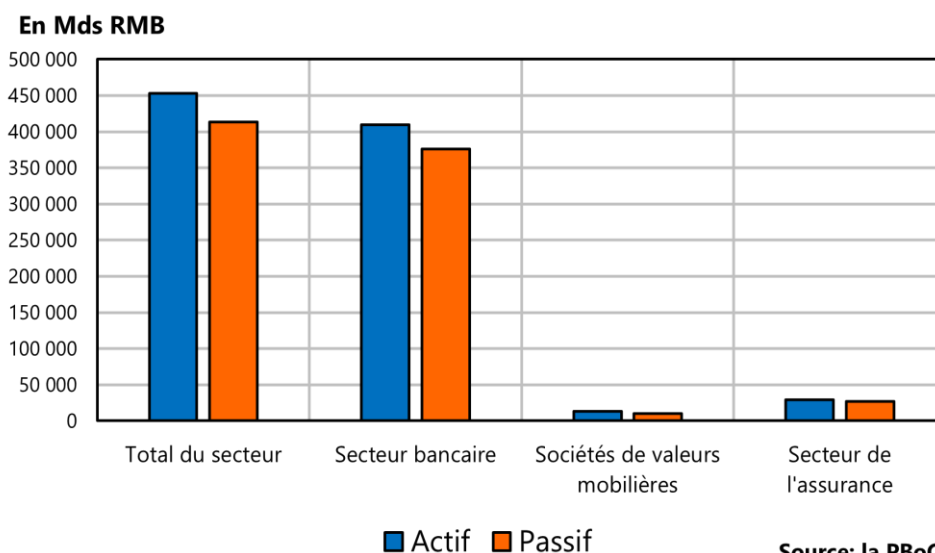
Les critères d'agrément comprennent un seuil minimal de capital, une vérification de la compétence des dirigeants ou encore exigences relatives à la technologie utilisée. S'agissant des opérations, toutes les modifications importantes des conditions initiales de l'agrément seront approuvées par la PBoC. Le décret prévoit une possibilité très encadrée de traiter des données à l'étranger. Il est aussi prévu que la tarification pratiquée sera publique, justifiée et transparente.

La PBoC est dotée de prérogatives d'enquête. Le décret prévoit également des pénalités variées en cas de manquement à la réglementation.

## Marché financier : à la fin du T3, le total des actifs du secteur financiers s'élève à 452 820 Mds RMB (58 054 Mds EUR)

Le 15 décembre, la PBoC a [publié](#) le bilan du secteur financier chinois à la fin du T3 2023. L'actif total de l'ensemble des institutions financières s'élève à 452 820 Mds RMB, soit une croissance de 9,5 % en g.a.. Les actifs bancaires représentent 90 % du total.

### Volumes des actifs et passifs des institutions financières



## Principales composantes du bilan du secteur financier

Libellé	Montant en Mds RMB (EUR)	Croissance en g.a.
<b>Actif</b>		
Total du secteur	452 820 (58 053)	9,5 %
Secteur bancaire	409 770 (52 535)	9,6 %
Sociétés de valeurs mobilières	13 460 (1 726)	4,6 %
Secteur de l'assurance	29 590 (3 794)	10,8 %
<b>Passif</b>		
Total du secteur	413 300 (52 987)	9,7 %
Secteur bancaire	376 380 (48 254)	9,8 %
Sociétés de valeurs mobilières	10 110 (1 296)	4,4 %
Secteur de l'assurance	26 810 (3 437)	11,8 %
<b>Capitaux propres</b>		
Total du secteur	39 510 (5 065)	7,2 %
Secteur bancaire	33 390 (4 281)	7,9 %
Sociétés de valeurs mobilières	3 350 (429)	5,2 %
Secteur de l'assurance	2 780 (356)	1,8 %

*Retour au sommaire [ici](#)*

# Echanges et politique commerciale

## **Relations Chine-US : une dizaine d'entreprises chinoises ajoutées à l'*Unverified List* (UVL)**

Le 19 décembre, le Bureau de l'industrie et de la sécurité (BIS) du Département du Commerce étatsunien [a annoncé](#) ajouter 13 entreprises chinoises à l'*Unverified List* (UVL), les autorités américaines n'ayant pas pu y mener d'inspection.

Pour rappel, les agences américaines chargées du contrôle des exportations mènent des inspections auprès des importateurs étrangers de technologies ou de produits américains considérés comme sensibles et couverts par les Export Administration Regulations (EAR). Lorsqu'il n'est pas possible pour les autorités américaines de mener une inspection, l'importateur (entité ou personne) est placé dans l'UVL. Par conséquent, les exportateurs ne peuvent plus obtenir d'exemption de licence d'exportation pour les importateurs listés dans l'UVL. Par ailleurs, pour les produits ou technologies couverts par l'EAR mais ne nécessitant aucune licence d'exportation, l'exportateur se retrouve dans l'obligation de déclarer l'exportation ou la réexportation de son bien aux autorités américaines compétentes lorsque l'importateur figure dans l'UVL.

## **Transport maritime : COSCO Shipping annonce suspendre temporairement ses activités en mer Rouge**

[COSCO Shipping](#), premier armateur chinois, a annoncé suspendre ses activités en mer Rouge en raison des attaques récentes sur plusieurs porte-conteneurs par des rebelles Houthis basés au Yémen. COSCO Shipping rejoint ainsi MAERSK, CMA CGM et Hapag-Lloyd AG et MSC SA qui avaient d'ores et déjà suspendu leurs activités dans la région depuis plusieurs jours.

Par conséquent, la plupart des porte-conteneurs voyageant entre l'Asie et l'Europe se retrouvent dans l'obligation de passer par le Cap de Bonne-Espérance en contournant le continent africain, ce qui rallonge considérablement les trajets. L'évitement de la mer Rouge implique également des surcoûts pour les entreprises et des retards qui perturbent le commerce mondial, [40 %](#) du commerce international transitant par le détroit de Bab-el-Mandeb.

*Retour au sommaire [ici](#)*

# Industrie et numérique

## **Données : allègement des obligations juridiques en matière d'échanges transfrontaliers de données numériques à Shanghai et dans la Grande Baie**

Le 7 décembre dernier, le Conseil des Affaires de l'État a publié un programme de soutien au développement de la zone de libre-échange de Lingang, située à Shanghai. En parallèle, les autorités hongkongaises ont annoncé mi-décembre un programme pilote de facilitation des transferts de données numériques à l'échelle de la Grande Baie (Hong Kong, Macao et 9 villes de Chine continentale situées à proximité).

Les sociétés financières établies dans la zone de Lingang seront autorisées à transmettre à l'étranger les données dont elles ont besoin pour leurs opérations quotidiennes, conformément aux mesures réglementaires. Un mécanisme de soutien devra être fourni par le ministère chinois du Commerce (Mofcom). Concernant la Grande Baie, un contrat standard d'échanges de données sera introduit pour les secteurs de la banque, du référencement de crédit et de la santé. Construit sur une base volontaire, ce programme sera piloté par l'OGCIO (Office of the Government Chief Information Officer) et la CAC (Administration chinoise du cyberspace) de la province du Guangdong.

Ces mesures locales s'inscrivent dans le prolongement des annonces nationales de la CAC du 28 septembre dernier, qui proposent un assouplissement des exigences de localisation des données. L'essentiel des mesures demeure néanmoins au stade de la proposition et doit encore faire l'objet d'une réglementation définitive ([voir les brèves du SER de Pékin – semaine du 9 octobre 2023](#)).

## **Intelligence artificielle : ByteDance aurait utilisé ChatGPT pour le développement de son service d'IA générative**

Le site spécialisé [The Verge](#) a révélé un usage détourné du modèle IA générateur de contenu ChatGPT comme interface de programmation par ByteDance, compagnie mère de TikTok. Cet usage est destiné au développement d'un service d'IA générative nommée « Doubao » développée dans le cadre du « Project Seed » lancé en 2022. En août dernier, Doubao a obtenu les autorisations des autorités chinoises préalablement à l'entrée en phase de test avec le public. Même si l'usage semble avoir été concentré lors de la phase de développement du projet, ChatGPT serait toujours utilisé par ByteDance pour l'amélioration de Doubao.

Bytedance a récusé l'ensemble de ces allégations, sans pour autant convaincre OpenAI, qui a procédé à l'arrêt temporaire de la licence de Bytedance dans l'attente d'éléments supplémentaires. L'usage de ChatGPT



pour la programmation de modèles concurrents d'IA générative est une pratique interdite par les termes d'utilisation d'OpenAI.

Toutefois, l'usage de ChatGPT pour l'entraînement de modèles concurrents demeure une pratique répandue. Il l'est moins toutefois pour un groupe de la taille de Bytedance, ce qui démontre la volonté du groupe chinois de redoubler d'efforts en matière de développement de modèles d'IA générative en Chine comparables aux dernières versions de ChatGPT. Pour mémoire, près de 130 modèles d'IA générative seraient actuellement en développement en Chine.

## **Matières premières : publication d'une troisième série de quotas sur les terres rares pour 2023**

Le 14 décembre, le ministère de l'Industrie et des Technologies de l'information (MIIT) a [publié](#) une troisième série de quotas sur les terres rares pour 2023 (15 000 tonnes pour l'extraction, 13 850 tonnes pour la fusion et la séparation). Le quota annuel total d'extraction de terres rares est ainsi porté à 255 000 tonnes tandis que le quota annuel total de fusion et de séparation s'élève à 243 850 tonnes, soit des progressions respectives de 21,4 % et de 20,7 % par rapport à 2022.

Selon un analyste chinois cité par [Nikkei Asia](#), cette annonce est inattendue car les quotas sur les terres rares sont habituellement publiés deux fois par an. L'analyste émet l'hypothèse que les nouveaux quotas pourraient pallier l'insuffisance des volumes délivrés dans les deux premiers lots, afin de satisfaire la demande.

## **Economie numérique : Eddie Wu est nommé PDG des branches e-commerce et cloud du groupe Alibaba**

Cofondateur d'Alibaba, Eddie Wu est nommé PDG du groupe Taobao et Tmall Group (TTG) rassemblant les activités de e-commerce d'Alibaba, en plus de ses fonctions actuelles de PDG de la branche « cloud intelligence » d'Alibaba. Il remplace Trudy Dai, qui faisait partie du cercle restreint des cofondateurs d'Alibaba. Le groupe TTG concentre 40 % des revenus du groupe. Pour rappel, une réorganisation d'Alibaba en six branches distinctes a été décidée en mars dernier afin de leur donner un nouvel élan ([voir les brèves du SER de Pékin – semaine du 27 mars 2023](#)), mais celle-ci tarde à se matérialiser.

Alibaba a perdu sa position dominante dans le e-commerce, notamment au profit de PinDuoDuo, plate-forme de e-commerce fondée en 2016. A l'origine de la « guerre à la baisse des prix » qui frappe actuellement le secteur du e-commerce en Chine, PinDuoDuo a récemment dépassé Alibaba en tant que première entreprise chinoise de e-commerce par valeur capitalistique à la bourse de New York. En parallèle, la branche « cloud intelligence » d'Alibaba a des difficultés à se maintenir face à ses rivaux sur le marché du cloud ; elle vient par ailleurs d'essuyer deux pannes majeures affectant le service.

## **Automobile : le fonds émirien CYVN investit 2,2 Mds USD dans le constructeur chinois NIO**

Le 18 décembre, le constructeur chinois de véhicules électriques NIO a [annoncé](#) la conclusion d'un accord de souscription d'actions nouvellement émises avec le fonds émirien CYVN Holdings LLC, par l'intermédiaire de sa société affiliée CYVN Investments RSC Ltd. En vertu de cet accord, CYVN investira 2,2 Mds USD dans NIO, dont il détiendra 20,1 % du capital. Confronté à des difficultés financières, NIO a [annoncé](#) la suppression de 10 % de ses emplois en novembre dernier.

## **Propriété intellectuelle : un tribunal de Pékin estime qu'une image générée par l'intelligence artificielle est protégeable par droit d'auteur**

Le 27 novembre 2023, le Tribunal Internet de Pékin a rendu une décision historique accordant des droits d'auteur sur une œuvre générée par l'intelligence artificielle (IA).

Les faits sont les suivants : le plaignant, Li, a posté sur le réseau social chinois Xiaohongshu une image qu'il a élaborée via un générateur d'image par IA. Celle-ci a par la suite été reprise par le défendeur, Liu, pour illustrer ses propres poèmes puis partager le tout sur une autre plateforme numérique. Li a donc saisi la justice pour faire cesser l'atteinte à son droit d'auteur et obtenir réparation du préjudice subi du fait de la reprise non autorisée de cette image.

Dans cette affaire, les juges ont reconnu que Li était en effet titulaire de droits d'auteurs sur l'image générée par l'IA. Dans son raisonnement, le tribunal a retenu que les « investissements intellectuels » du plaignant dans le choix et la formalisation des requêtes (les *prompts* nécessaires pour faire fonctionner l'outil d'IA) pouvaient s'apparenter aux ajustements manuels opérés par les photographes sur les appareils photo pour aboutir au résultat désiré. Par analogie, les juges ont ainsi considéré que l'IA générative était un outil permettant à des êtres humains de créer des œuvres originales, comme dans ce cas d'espèce.

Le tribunal chinois, après avoir insisté sur le fait que cette décision s'aligne sur l'objectif poursuivi par la loi chinoise sur le droit d'auteur, a estimé que l'extension de la protection à des contenus générés par l'intelligence artificielle pourrait inciter les créateurs à recourir à l'IA pour une multiplication des contenus créatifs. Les juges ont néanmoins souligné l'importance de procéder à une analyse au cas par cas pour déterminer si les œuvres générées par l'IA sont ou non susceptibles de faire naître du droit d'auteur.

Cette décision s'inscrit dans un courant opposé à celles rendues jusqu'à présent à l'international, notamment aux Etats-Unis, qui étaient plutôt défavorables à la protection par droit d'auteur de contenu généré par l'intelligence artificielle. Elle crée en ce sens un précédent majeur, tant en Chine que dans le reste du monde.

*Retour au sommaire [ici](#)*



# Développement durable, énergie et transports

## Environnement : multiplication de plans en vue de poursuivre l'amélioration de la qualité de l'air

Plusieurs plans de lutte contre la pollution atmosphérique ont été récemment dévoilés. Le Conseil des Affaires de l'Etat a publié le [plan d'action](#) pour améliorer la qualité de l'air, s'inscrivant dans la continuité de la campagne « ciel bleu » initié en 2018 visant à lutter contre la pollution atmosphérique. Ce plan énonce des objectifs nationaux à atteindre d'ici 2025, notamment une réduction de 10 % de la concentration de PM 2,5 dans les grandes villes par rapport à 2020, la limitation à 1 % des jours de forte pollution annuellement et une réduction de plus de 10 % des émissions totales d'oxydes d'azote (NOx) et de composés organiques volatils (COVs) par rapport à 2020. Des objectifs spécifiques sont également définis pour des régions telles que la mégalopole Pékin-Tianjin-Hebei, le delta du fleuve Yangtsé et la plaine Fenwei, couvrant le Shanxi, le Shaanxi et le Henan. Des mesures telles que l'interdiction de la construction de nouvelles capacités sidérurgiques et la fermeture des chaudières à charbon sont mentionnées.

Parallèlement, le ministère de l'Écologie et de l'Environnement (MEE) a lancé un [appel à commentaires](#) pour un programme de travail visant à vérifier et corriger les installations de contrôle de la pollution de l'air inefficaces. De plus, le MEE a adopté un [plan d'action](#) de lutte contre la pollution atmosphérique pour l'automne et l'hiver 2023-2024 dans la région Pékin-Tianjin-Hebei et la plaine Fenwei. Ces initiatives interviennent alors que la pollution atmosphérique en Chine a connu une augmentation cette année [en raison de](#) conditions météorologiques défavorables et de la reprise des activités économiques après la réouverture post-zéro-covid. Les données du MEE indiquent une augmentation de 0,8 point de pourcentage de la proportion moyenne de jours de forte pollution ou supérieure dans les 339 grandes villes et une hausse de 3,7 % de la concentration moyenne de PM2,5 de janvier à octobre 2023.

*Retour au sommaire [ici](#)*

# Agriculture et agro-alimentaire

## Le ministère chinois de l'Agriculture annonce l'enregistrement de 51 variétés de maïs et de soja génétiquement modifiés

Le 7 décembre, [le ministère de l'Agriculture et des Affaires rurales a annoncé l'approbation pour usage commercial de 37 variétés de maïs et 14 variétés de soja toutes génétiquement modifiées](#). Ces 51 variétés ont été sélectionnées pour leurs résistances aux herbicides et aux insectes et pour leurs hauts rendements. Cette annonce est la première du genre en Chine, où l'usage d'OGM était jusqu'alors restreint au coton et à la papaye. [Une campagne médiatique nationale minimisant les risques des cultures génétiquement modifiées a accompagné le début officiel des plantations commerciales d'OGM](#).

## Bilan et prévisions sur l'offre et la demande de blé

[Le bureau national des Statistiques a publié les chiffres intérieurs de l'offre et de la demande de blé pour la saison 2022/2023](#). La surface semée en blé était de 23,52 millions d'hectares, en baisse de 0,2 % par rapport à l'année précédente. La production totale était de 137,72 M tonnes, en hausse de 0,6 %. Concernant les importations, celles-ci se sont maintenues à un niveau important, à 12,73 M tonnes, soit 3,17 M tonnes de plus que la saison précédente. La demande a elle baissé de 18,69 M tonnes, atteignant 127,75 M tonnes. Cette baisse de la consommation s'explique par le fait que le prix du blé était nettement supérieur à celui du maïs entre juin 2022 et mars 2023, entraînant de forts reports de consommation du blé fourrager vers le maïs fourrager.

Les importations en blé de la Chine servent principalement à l'approvisionnement en blé de qualité supérieure. L'amélioration du niveau de vie induit une demande de plus en plus forte pour du blé de qualité, favorisant les importations. Les prévisions donnent un maintien des importations à un niveau historiquement haut à 9,3 M tonnes, avec néanmoins une baisse de 26,9 % par rapport à l'année dernière.

*Retour au sommaire [ici](#)*

# Hong Kong et Macao

## Hong Kong

### **Attractivité : lancement d'un nouveau programme d'investissement « Capital Investment Entrant Scheme »**

M. Christopher HUI, secrétaire aux Services financiers et au Trésor, a annoncé le 19 décembre le lancement d'un nouveau programme d'investissement, « Capital Investment Entrant Scheme », qui débutera à la mi-2024. Ce programme vise à favoriser le développement des secteurs de la gestion d'actifs, de la gestion de patrimoine et des services financiers. M. HUI estime que 4 000 personnes pourraient rejoindre ce programme chaque année, ce qui représenterait une contribution de 120 Mds HKD.

Les candidats éligibles (les ressortissants étrangers et les Chinois bénéficiant du statut de résident permanent dans un pays étranger) doivent avoir au moins 18 ans et démontrer la possession d'un actif net de 30 M HKD au cours des deux années précédant la demande. Ils devront également investir un minimum de 30 M HKD, dont 27 M HKD dans des actifs financiers tels que des actions, des titres de créance et des dépôts en espèces, et 3 M HKD dans les secteurs de l'innovation, de la technologie et des industries stratégiques. Ils pourront également faire une demande de résidence permanente après sept ans de résidence continue à Hong Kong.

### **Bourse : Bonnie CHAN nommée directrice générale de HKEX, succédant à Nicolas AGUZIN**

HKEX a annoncé le départ de son directeur général, M. Nicolas AGUZIN, à la fin de son contrat en mai 2024. Mme Bonnie CHAN, l'une des actuelles directrices des opérations de HKEX, a été nommée comme sa successeure pour un mandat de trois ans, devenant ainsi la première femme à occuper le poste de directrice générale de HKEX.

Âgée de 54 ans, Mme Chan a rejoint HKEX en tant que responsable des cotations en janvier 2020 et possède 30 ans d'expérience dans les services juridiques et financiers. Avant de rejoindre HKEX, elle a été associée chez Davis Polk & Wardwell LLP, où elle supervisait les portefeuilles de clients à Hong Kong et en Asie.

### **Emploi : le taux de chômage reste stable à 2,9%**

Le taux de chômage reste stable à 2,9 % de septembre à novembre 2023, soit le niveau d'août à octobre 2023. L'emploi total a connu une légère baisse de 4 700 pour atteindre 3 708 700, tandis que la population active a diminué de 8 100 à 3 821 100.

Selon Chris SUN, Secrétaire à l'emploi, le marché du travail restera tendu à court terme, en raison de la reprise attendue du tourisme et de la consommation privée.

*Retour au sommaire [ici](#)*

# Taiwan

## Notation financière : Moody's maintient la notation de crédit de Taïwan à « Aa3 »

L'agence de notation [Moody's a récemment annoncé maintenir la notation de Taïwan à Aa3 avec une perspective stable](#). Le rapport de Moody's indique que malgré le contexte économique externe incertain (pressions inflationnistes, hausse importante des taux d'intérêt, etc.), le marché financier de l'île affiche des résultats performants. La bonne gestion de la banque centrale (CBC) en matière de réserves de devises et de politique monétaire a permis de maintenir la stabilité économique et financière de Taïwan : depuis mars 2022, elle a remonté à cinq reprises, et de manière consécutive, ses taux d'intérêt de 0,75 point, pour atteindre 1,875 % en mars 2023. Selon Moody's, le resserrement de la politique monétaire a permis d'atténuer l'inflation, l'indice des prix à la consommation ayant peu évolué entre 2 % et 3 % depuis la crise en Ukraine en février 2022, soit un niveau inférieur à l'inflation des économies de la même catégorie de notation. L'agence américaine estime également que les risques de vulnérabilité financière restent faibles pour Taïwan en raison notamment des réserves de changes importantes (567 Mds USD fin novembre 2023, soit l'équivalent de 17 mois d'importations de biens et de services), de l'excédent constant du compte courant (27 Mds USD au T3 2023 ; +23 % en glissement annuel) et d'une position extérieure nette en hausse continue (1 716 Mds USD fin 2022 ; +21 % en g.a.).

## Deux rives : les questions d'accès au marché ressurgissent avant la tenue de l'élection présidentielle taiwanaise

Les résultats de l'enquête lancée en avril dernier par le ministère chinois du Commerce sur les « obstacles commerciaux » imposés par Taïwan sur les importations de 2509 produits chinois, ont suscité une vive réaction de la classe politique taiwanaise à un mois de l'élection présidentielle. Si la partie chinoise estime que Taïwan va à l'encontre de l'Accord-cadre de coopération économique entre les deux rives (ECFA) dont l'objectif est de diminuer ou d'éliminer progressivement les barrières tarifaires et non tarifaires, la partie taiwanaise appelle la Chine [à mettre fin à la manipulation politique](#), et souligne que cette dernière « n'a jamais demandé de consultations formelles via le mécanisme de l'OMC », dont les deux parties sont membres depuis plus de 21 ans. La presse s'interroge [sur le caractère des sanctions chinoises possibles](#) à venir (décision unilatérale de mettre fin à l'ECFA, limitation sur les exportations vers Taïwan de matières premières essentielles...) et le calendrier de leur mise en œuvre. Pour mémoire, les exportations de Taïwan vers la Chine dans le cadre de l'ECFA, représentaient 20,4 Mds USD en 2022, soit près de 17 % du montant des exportations totales vers la Chine (121 Mds USD).

## Cop 28 : recours toujours plus important à Taïwan aux énergies fossiles malgré le développement des énergies renouvelables dans un contexte de demande croissante en électricité

La presse reprend cette semaine un post du [professeur en santé publique CHAN Chang-chuan](#) de la *National Taiwan University*, qui s'appuie sur un article du *New York Times* du 20 novembre dernier « [How Electricity Is Changing, Country by Country](#) », et pointe



la difficulté de Taiwan à s'affranchir des énergies fossiles, [en raison d'un contexte de demande croissante en électricité](#), que le développement des énergies renouvelables ne parvient pas encore à compenser. Impactée ces dernières années par la hausse de la demande de produits électroniques et notamment de semiconducteurs, [la production d'électricité à Taiwan](#) en 2022 dépendait en effet à près de 83 % des énergies fossiles (charbon 42 %, gaz 39 % et pétrole 1,5 %) contre 75,5 % en 2002 (charbon 52 %, gaz 13 %, et pétrole 10,5 %).

*Retour au sommaire [ici](#)*

La direction générale du Trésor est présente dans plus de 100 pays à travers ses Services économiques.

Pour en savoir plus sur ses missions et ses implantations :

[www.tresor.economie.gouv.fr/tresor-international](http://www.tresor.economie.gouv.fr/tresor-international)

Responsable de la publication : Service économique de Pékin

[christian.gianella@dgtresor.gouv.fr](mailto:christian.gianella@dgtresor.gouv.fr), [hannah.fatton@dgtresor.gouv.fr](mailto:hannah.fatton@dgtresor.gouv.fr)

Rédaction : SER de Pékin

Abonnez-vous : [laureen.calcat@dgtresor.gouv.fr](mailto:laureen.calcat@dgtresor.gouv.fr)